

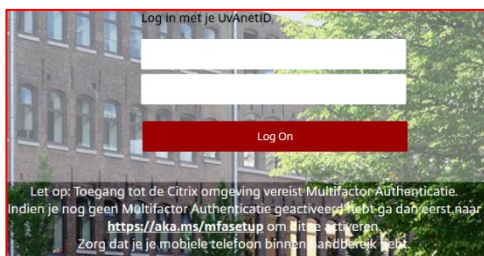


Handleiding Virtuele werkplek (Windows - NL)

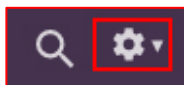
Met behulp van apps.uva.nl kun je jouw virtuele werkplek benaderen. Hier kun je dezelfde bestanden op o.a. jouw netwerkschijf raadplegen zoals je normaal zou doen als je ingelogd bent op een UvA-computer. De eerste keer dat apps.uva.nl wordt gestart moet er een applicatie (Citrix Workspace) op de computer worden geïnstalleerd. Deze handleiding laat zien hoe je Citrix Workspace installeert en hoe de virtuele werkplek gestart kan worden op een privécomputer met Windows.

Bij het inloggen wordt gebruik gemaakt van Tweestapsverificatie. Meer informatie daarover lees je [hier](#) als medewerker en [hier](#) als student.

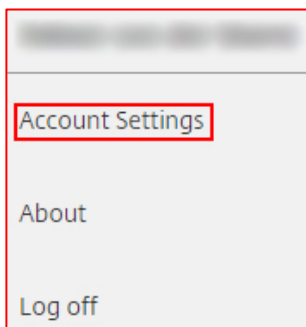
1. Open een **browser** (zoals Edge, Mozilla Firefox of Google Chrome) en ga naar <https://apps.uva.nl>. Log hier in met je **UvAnet-ID** en je **wachtwoord**.



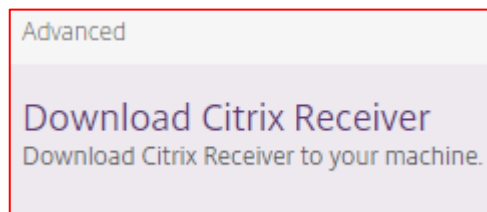
2. Ga naar je mobiele apparaat en keur de aanmelding goed. Je hebt hiervoor 10 seconden de tijd.
3. Klik rechtsboven op het **tandwiel**.



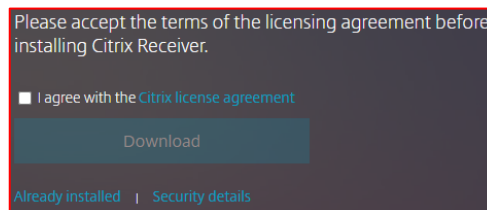
4. Kies voor **Account Settings**



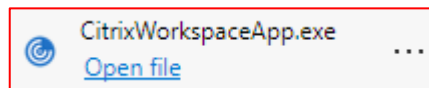
5. Klik op **Download Citrix Receiver**.



6. Vink **I agree with the Citrix license agreement** aan en klik op **Download**.



7. Citrix Workspace wordt nu gedownload. Als deze klaar is, klik je op **Open File**.



8. Je krijgt nu een pop-up van Windows om toe te staan dat de app installeert. Kies voor **Yes**.



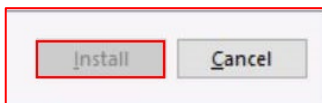
9. Het installatievenster van Citrix Workspace wordt weergegeven. Klik hier op **Start** om Citrix Workspace op je computer te installeren.



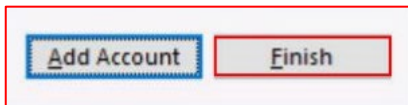
10. In het volgende scherm vink je **I accept the license agreement** aan.



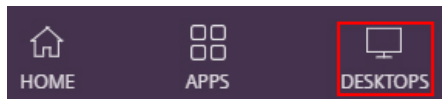
11. Klik vervolgens op **Install**.



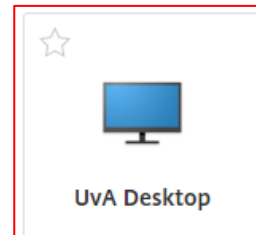
12. Als er aan het einde van de installatie wordt gemeld dat je een account kunt toevoegen via Add Account. Dit hoeft je niet te doen. Klik op **Finish**.



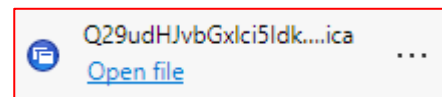
13. Als de installatie voltooid is ga je terug naar apps.uva.nl en klik je op **Desktops**.



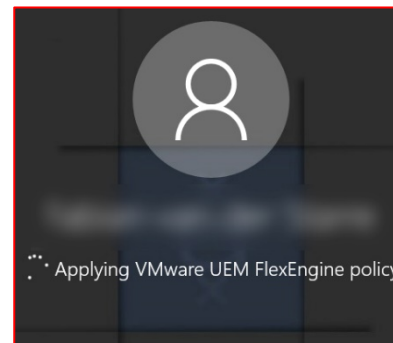
14. Kies vervolgens voor **UvA Desktop**. De virtuele werkplek wordt vervolgens geladen.



15. Het zogenoemde ICA-bestand wordt nu gedownload. Als deze klaar is, klik je op **Open File**.

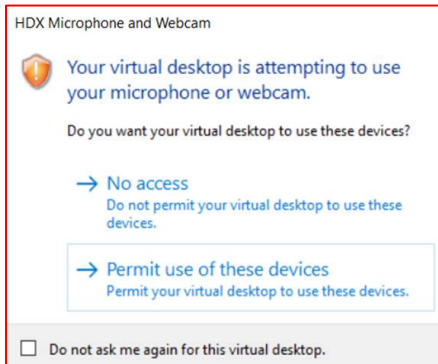


16. De virtuele werkplek wordt nu geladen.

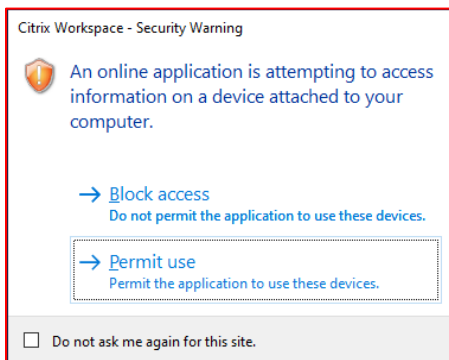




17. Als het volgende scherm wordt weergegeven, klik dan op **Permit Use**.



18. Als het volgende scherm wordt weergegeven, klik dan op **Permit Use**.

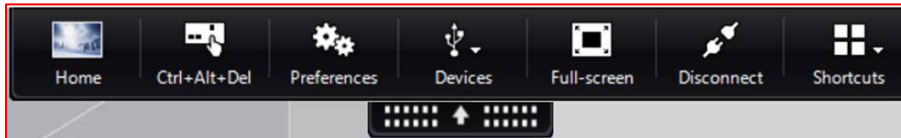


19. Je bent nu ingelogd en je kunt aan de slag met de virtuele werkplek van de UvA.



Opties

Je kunt eventueel met behulp van het pijltje bovenaan de pagina enkele opties starten:



Home: klik hierop om naar je bureaublad van je privécomputer te gaan.

Ctrl + Alt + Del: klik hierop om je scherm te locken als je een tijd afwezig bent.

Preferences: klik hierop om de instellingen van je virtuele bureaublad aan te passen.

Devices: klik hierop om aangesloten apparaten te beheren.

Full-Screen: klik hierop om de weergave van je bureaublad aan te passen.

Disconnect: klik hierop om de verbinding met je virtuele bureaublad te verbreken. Als je opnieuw met het virtuele bureaublad wilt verbinden dien je opnieuw via apps.uva.nl op UvA Desktop te klikken.

Shortcuts: dit heeft binnen het virtuele bureaublad van de UvA geen functie.

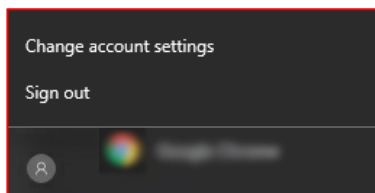
Uitloggen

Uitloggen kun je op twee manieren doen.

1. Open het **Start menu** en klik op **deze knop**.



2. Kies voor **Sign out**.



1. Klik op **deze knop** op de taakbalk.



2. Voordat je daadwerkelijk wordt uitgelogd, moet je dit bevestigen met **Yes**.

